


KATOLICKI
UNIwersytet
LUBELSKI
JANA PAWŁA II

KUL 1918



**Publikowanie wyników badań
i publikacji naukowych
w modelu otwartym**



Rozwój nowoczesnych technologii odgrywa istotną rolę w **otwieraniu zasobów wiedzy**, stwarzając nowe możliwości dla wyników badań i publikacji naukowych.



Otwartość wyników badań i publikacji naukowych polega na udostępnieniu treści i danych w wersji cyfrowej bez barier prawnych, technicznych czy ekonomicznych ograniczających możliwość ich wykorzystania.



Publikowanie otwarte oznacza zatem udostępnienie treści i wyników badań w Internecie z zapewnieniem użytkownikom określonych swobód.



Otwartość wyników badań i publikacji naukowych przynosi **korzyści** zarówno instytucjom, jak i całemu społeczeństwu, ułatwia tworzenie idei, nowych rozwiązań, aktualizację i współtworzenie wiedzy.



Publikowanie otwarte służy budowaniu prestiżu instytucji, zapewnia jej skuteczniejszą promocję, sprzyja rozwijaniu współpracy z innymi instytucjami oraz pozwala na zaangażowanie odbiorców.



Otwarte treści naukowe
wzmacniają potencjał badawczy,
zwiększają widoczność i
cytowalność dorobku naukowego,
jak również usprawniają
komunikację naukową.



Technologie cyfrowe znacznie **obniżają koszty** dostępu do treści naukowych, przez co ułatwiają dostęp do wyników badań szerszej grupie odbiorców.



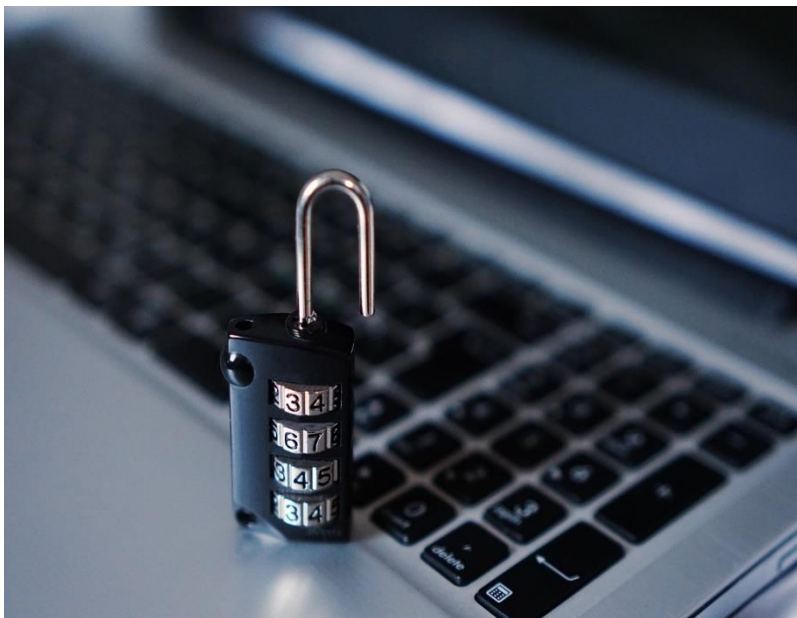
Ze względu na sposób udostępnienia i warunki prawne, na jakich została udostępniona publikacja wyróżniamy następujące **poziomy otwartości** publikacji:

- publikacja w pełni otwarta
- publikacja częściowo otwarta
- publikacja zamknięta



Publikacja w pełni otwarta:

- publikowanie bez ograniczeń w Internecie z zachowaniem pełni praw autorskich (na nieograniczonej otwartej licencji lub w domenie publicznej)



Publikacja częściowo otwarta:

- częściowo ograniczone publikowanie w Internecie (na częściowo ograniczonej otwartej licencji)



Publikacja zamknięta:

- ❑ całkowicie ograniczone tradycyjne lub elektroniczne publikowanie, dostęp kontrolowany (wymagający rejestracji, logowania, wniesienia opłaty)

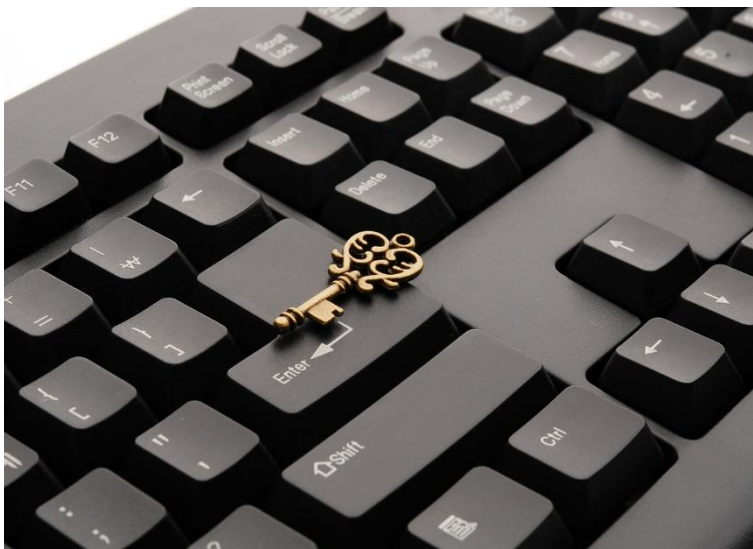


Jednym z najistotniejszych aspektów otwartości jest idea otwartego dostępu (ang. **open access**) rozumiana jako powszechny i bezpłatny dostęp do wyników badań i publikacji naukowych za pośrednictwem Internetu.



Open access zakłada dalsze wykorzystywanie wyników badań i treści naukowych:

- zgodnie z przepisami prawa autorskiego o dozwolonym użytku (dostęp darmowy, tzw. gratis open access)
- na nieograniczonej wolnej licencji [Creative Commons](#) (wolny dostęp, tzw. libre open access)



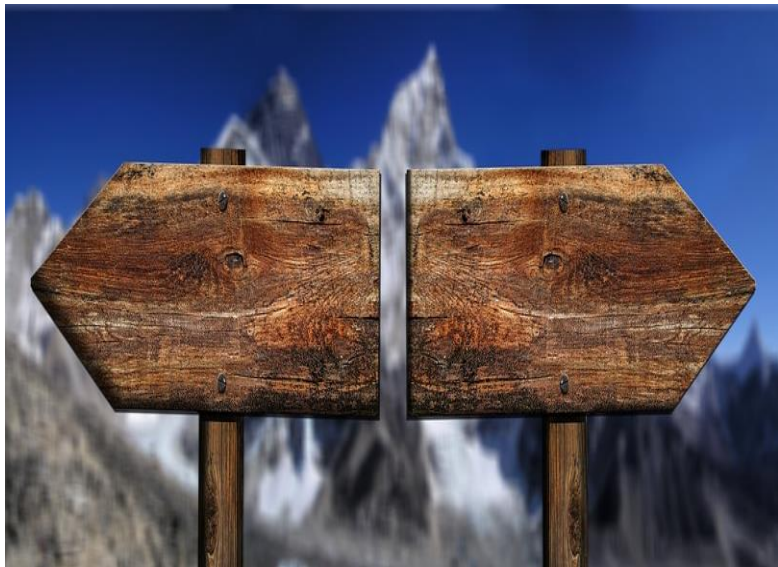
Gratis open access:

- ❑ darmowe udostępnienie utworu w Internecie bez technicznych ograniczeń, ale zastrzegające wszelkie pozostałe prawa do publikacji, co oznacza, że użytkownicy mogą z niej korzystać w bardzo ograniczonym zakresie (zgodnie z przepisami o dozwolonym użytku)



Libre open access:

- udostępnienie utworu w Internecie bez technicznych ograniczeń, zastrzegające tylko minimalną część praw do publikacji, co oznacza, że użytkownicy mogą z niej korzystać w bardzo szerokim zakresie (udostępnienie publikacji na wolnej licencji)



Wyróżniamy dwie podstawowe **formy open access**:

- otwarte repozytoria (zwane zieloną drogą otwartego dostępu)
- recenzowane czasopisma open access (zwane złotą drogą otwartego dostępu)



Zielona droga:

- sposób udostępniania prac naukowych w otwartych repozytoriach, metoda publikowania wybierana częściej przez autorów, bowiem jedynym warunkiem na archiwizację pracy w repozytorium jest uzyskanie zgody wydawcy



Niektórzy wydawcy udzielają takiej zgody automatycznie, w ramach własnej polityki dotyczącej zamieszczania prac w repozytoriach, politykę wybranych wydawców można sprawdzić w bazie **Sherpa/Romeo**.



Złota droga:

- sposób udostępniania prac naukowych w recenzowanych czasopismach wydawanych zgodnie z wymaganiami otwartego dostępu

The screenshot shows the ReKUL Institutional Repository website. At the top, there is a navigation bar with the ReKUL logo, a search bar, and menu items like 'ReKUL', 'Informacje', 'Dla Autora', 'Przeglądaj wg', 'Moje konto', and a language selector. Below the navigation bar is a search bar with the text 'Szukaj w ReKUL' and a search icon. The main content area features the title 'Repozytorium Instytucjonalne KUL' and a brief description of the repository's purpose. Below this, there are several filter sections: 'Zespoły w ReKUL' (Teams in ReKUL) with a list of departments and their respective document counts; 'Przeglądaj wg' (Browse by) with filters for 'Autor' (Author), 'Słowa kluczowe' (Keywords), and 'Data wydania' (Publication Date), each with a list of options and counts.

Repozytorium Instytucjonalne KUL
gromadzi dorobek naukowy pracowników i doktorantów Katolickiego Uniwersytetu Lubelskiego Jana Pawła II w Lublinie. Celem repozytorium jest upowszechnienie dorobku naukowego KUL, promowanie prowadzonych badań naukowych i wspieranie działalności dydaktycznej. Repozytorium gromadzi, przechowuje i udostępnia dokumenty cyfrowe w postaci książek, artykułów naukowych, czasopism, materiałów konferencyjnych, dydaktycznych itp.

Zespoły w ReKUL
Wybierz zespół, aby przeglądać jego kolekcję

- Biblioteka Uniwersytecka KUL / The University Library of the Catholic University of Lublin (3)
- Czasopisma naukowe KUL / Scientific Journals of the Catholic University of Lublin (1)
- Kolegium Międzyobszarowych Indywidualnych Studiów Humanistyczno-Społecznych / College of Interdisciplinary Individual Studies in Humanities and Social Sciences (1)
- Rozprawy doktorskie / PhD Theses (4)
- Szkoła Języka i Kultury Polskiej / The School of Polish Language (1)

Przeglądaj wg

Autor

- Kubiś, Adam (2)
- Ordon, Marta (4)
- Domagała-Zysk, Ewa (2)
- Anozie, Casmir Ikechukwu (1)
- Drabek, Aneta (1)
- Eke, Vitus Chibisi (1)
- Ezeokeke, Edwin Chukwudi (1)
- Ferenc, Edward (1)
- Knopik, Tomasz (1)

Słowa kluczowe

- Ewangelia św. Jana (2)
- Kościół (1)
- Jezus Chrystus (1)
- Pismo Świąte (1)
- Polska Rzeczpospolita Ludowa (1)
- prawo wyznaniowe (1)
- wiara (1)
- angielofania (2)
- anioł (2)

Data wydania

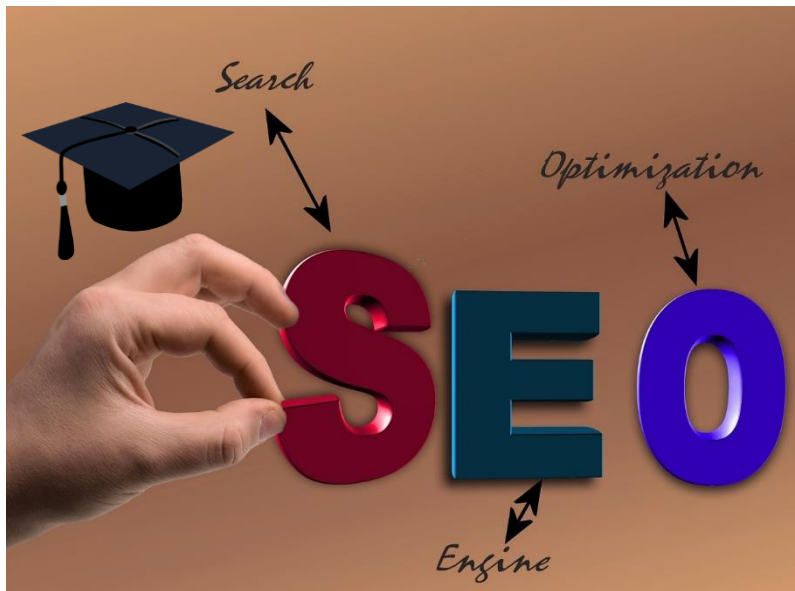
- 2010 - 2018 (1)
- 2001 - 2009 (1)

Publikowanie prac w otwartym Repozytorium Instytucjonalnym KUL



Ustalenie **statusu formalno-prawnego** utworu:

- uzyskanie zgody wszystkich współtwórców
- sprawdzenie praw do archiwizacji w repozytorium w bazie Sherpa/Romeo
- uzyskanie zgody wydawcy



Przygotowanie dokumentu:

- ❑ zmiana formatu na pdf
- ❑ zmiana nazwy
- ❑ uzupełnienie metadanych
- ❑ dodanie warstwy tekstowej
- ❑ zmniejszenie wielkości

REKUL 1918

REPOZYTORIUM INSTYTUCJONALNE KUL

Szukaj w ReKUL

Repozytorium Instytucjonalne KUL

Rejestracja użytkownika

Jeśli nigdy wcześniej nie logowałeś się w ReKUL, wpisz swój adres e-mail w okno poniżej i kliknij "Zarejestruj".

Adres e-mail:

Zarejestruj


Jeśli jesteś zainteresowany(a) zarejestrowaniem się w ReKUL, skontaktuj się z Administratorem.

Zostaw wiadomość dla Repozytorium Instytucjonalne KUL

Rejestracja w systemie:

- ❑ wybranie zakładki „Moje konto”
- ❑ kliknięcie „Rejestracja”
- ❑ podanie adresu e-mailowego w domenie kul.pl
- ❑ odebranie poczty z linkiem aktywacyjnym
- ❑ wypełnienie formularza rejestracyjnego

Wydział Teologii / Faculty of Theology : [23] Strona
domowa zespołu



WYDZIAŁ
TEOLOGII | KUL

* Instytut Nauk Biblijnych * Instytut Historii Kościoła i Patrologii * Instytut Teologii Fundamentalnej * Instytut Teologii Dogmatycznej * Instytut Teologii Moralnej * Instytut Teologii Duchowości * Instytut Liturgiki i Homiletyki * Instytut Teologii Pastoralnej i Katechetyki * Instytut Ekumeniczny * Instytut Muzykologii * Instytut Nauk o Rodzinie i Pracy Społecznej * Ośrodek Archiwów Bibliotek i Muzeów Kościelnych * Ośrodek Badań Wschodnioeuropejskich – Centrum UCRAINCUM

Kolekcje w tym zespole

Artykuły naukowe (WT) [19]
Książki/rozdziały (WT) [4]
Materiały dydaktyczne (WT) [0]
Materiały konferencyjne (WT) [0]
Materiały niepublikowane (WT) [0]
Rozprawy doktorskie (WT) [0]
Sprawozdania i raporty naukowe (WT) [0]
Wyróżnione i nagrodzone prace dyplomowe (WT) [0]

Otrzymanie uprawnień do deponowania w określonym zespole i jego kolekcjach.

REKUL 1918

REPOZYTORIUM INSTYTUCJONALNE KUL

Szukaj w ReKUL

REKUL Informacje Dla Autora Przeglądaj wg Moje konto

Mój ReKUL
Subskrybuj
Edytuj profil
Rejestracja

Zaloguj się w ReKUL Pomoc

Jesteś nowym użytkownikiem? Kliknij żeby się zarejestrować!

Wpisz swój adres e-mail i hasło. W Repozytorium mogą być zarejestrowani tylko użytkownicy posiadający konto w domenach: kul.lublin.pl oraz kul.pl.

Adres e-mail:

Hasło:

Zaloguj się

Nie pamiętasz hasła?

Logowanie do systemu:

- ❑ wybranie zakładki „Moje konto”
- ❑ kliknięcie „Mój ReKUL”
- ❑ wpisanie adresu e-mail w domenie kul.pl i ustalonego hasła

The screenshot shows the 'Deponowanie: Opis pozycji' form on the KUL website. The form has several sections: 'Autorzy' with a text input containing 'Kowalski'; 'Wprowadź tytuł główny' with a 'Tytuł *' field containing 'Plik pdf do repozytorium'; 'Jeżeli deponowana pozycja zawiera warianty tytułu...' with a 'Tytuły równoległe' field containing 'A pdf file for the repository'; 'Proszę wpisać datę wydania...' with a 'Data wydania *' dropdown menu set to 'Miesiąc: (Brak miesiąca)'; 'Wpisz nazwę wydawcy' with a 'Wydawca' field containing 'Wydawnictwo KUL'. A help window is open over the form, titled 'Dłpace Help - Mozilla Firefox', with the URL 'https://repozytorium.kul.pl/help/index.html#describe2'. The help text explains that the information entered on the first two pages creates a metadata record, which helps with search engines. It also provides instructions on how to enter authors and titles.

Proces deponowania:

- ❑ kliknięcie “+ Dodaj do Repozytorium”
- ❑ wybranie kolekcji
- ❑ szczegółowe opisanie pozycji
- ❑ przesłanie przygotowanego wcześniej pliku z pracą
- ❑ zweryfikowanie wprowadzonych danych
- ❑ opcjonalnie wybranie licencji Creative Commons
- ❑ zaakceptowanie licencji ReKUL



Przeptyw pracy:

- wyświetlenie pozycji jako „Zgłoszenia oczekujące” w panelu „Mój ReKUL”
- weryfikacja pracy przez redaktorów repozytorium
- zaakceptowanie pozycji przez redaktorów repozytorium
- ewentualnie niezaakceptowanie pozycji i odesłanie do autora



Korzyści z publikowania wyników badań i treści naukowych w repozytoriach open access



Repozytoria open access umożliwiają dostęp do treści naukowych i wyników badań szerokiej grupie odbiorców, co zwiększa widoczność dorobku naukowego i wzmacnia oddziaływanie publikacji.



Dostęp do treści udostępnionych w repozytoriach open access jest łatwiejszy i szybszy niż dostęp do treści opublikowanych w tradycyjnej publikacji.



Repozytoria otwarte stosują standardowe protokoły metadanych, dzięki którym zgromadzone w nich materiały są widoczne w bazach danych, agregatorach czy metawyszukiwarkach na całym świecie.



Treści udostępnione w repozytoriach open access są częściej cytowane, co powoduje wzrost wskaźnika impact factor czasopism, z których pochodzą cytowane artykuły.



Materiały dostępne w otwartych repozytoriach usprawniają komunikację naukową, przyspieszając wymianę informacji, co wpływa na rozwój nauki i współtworzenie wiedzy.



Repozytoria w modelu otwartym pozwalają na korzystanie z rzetelnej wiedzy naukowej, co zwiększa jej społeczne wykorzystanie.



Repozytoria open access dają możliwość długotrwałego przechowywania cyfrowych wersji prac oraz zapewniają do nich stały dostęp.



Opracowano na podstawie:

Rekomendacje Centrum Otwartej Nauki ICM UW dotyczące otwartego repozytorium instytucjonalnego Politechniki Śląskiej, Jakub Szprot, [dostęp 14.02.2019]: <https://docplayer.pl/4737843-Rekomendacje-centrum-otwartej-nauki-icm-uw-dotyczace-otwartego-repozytorium-instytucjonalnego-politechniki-slaskiej.html>

Rekomendacje Koalicji Otwartej Edukacji dla nauki polskiej dotyczące reguł otwartości opracowane dla polskich instytucji i organizacji naukowych przez przedstawicieli Koalicji Otwartej Edukacji: Bożenę Bednarek-Michalską, Alka Tarkowskiego, Tomasza Ganicza, Karolinę Grodecką, Toruń, Warszawa, Łódź, Kraków 18-24.X.2010. Rekomendacje są dostępne na licencji Creative Commons Uznanie Autorstwa 3.0 Polska.

Piotr Kozierski, Rafał Kabaciński, Marcin Lis, Piotr Kaczmarek, Open Access. Analiza zjawiska z punktu widzenia polskiego naukowca, Wydawnictwo Impuls, Poznań - Kraków 2013 [dostęp 14.02.2019]: <https://depot.ceon.pl/bitstream/handle/123456789/2513/Open%20Access.pdf>

Krzysztof Siewicz, Otwarty dostęp do publikacji naukowych: kwestie prawne, Wydawnictwa UW, Warszawa 2012, [dostęp 14.02.2019]: https://www.pl/data/include/cms/Otwarty_dostep_do_publicacji_Siewicz_Krzysztof_2012.pdf

Użyte grafiki pochodzą ze strony:

<https://pixabay.com/> i są udostępnione na [Pixabay License](#).

Dział Repozytorium i Pozycjonowania Wydawnictw

Więcej informacji o dziale i jego działaniach na stronie: <http://www.kul.pl/aktualnosci,18619.html>

Pytania mogą Państwo zadać:

- osobiście w siedzibie działu:
ul. Chopina 27, pok. 303A
- telefonicznie: (81) 445 31 89
- lub e-mailowo: repozytorium@kul.pl

Oferta szkoleń z zakresu:

- prawa autorskiego,
- otwartego dostępu,
- pozycjonowania publikacji naukowych,
- korzystania z zasobów elektronicznych, w tym szczególnie w zakresie obsługi narzędzi Repozytorium Instytucjonalnego KUL (ReKUL) oraz Platformy Czasopism KUL (CzasKUL).